



211321340348

福建省冶金产品质量检验站有限公司(FMIS)

Fujian Metallurgical Products Quality Inspection Station Co.,Ltd

检测报告

Test Report

No: (2024)闽冶检站 Ⅱ 第 1106 号

样品名称

废气

Sample Name

委托单位

福建省南平铝业股份有限公司

Applicant

项目名称

福建省南平铝业股份有限公司
污染源自行监测

Project Name

报告日期

2024.11.12

Date of Report

地址: 福建省福州市福马路珠宝路 8 号

邮政编码 (PostalCode): 350011

Add: No. 8, Zhubao Road Fuma Road, Fuzhou, P.R.of China

地话 (Tel): (0591) 83673890

传真 (Fax): (0591) 87550167



福建省冶金产品质量检验站有限公司

检测报告

(2024)闽冶检站 HJ 第 1106 号

第 1 页 共 7 页

委托单位	名称	福建省南平铝业股份有限公司			项目(样品)概况	名称	福建省南平铝业股份有限公司污染源自行监测
	地址	/				项目地址	/
	邮编	/	传真	/		样品状况	废气
	电话	/					
来样方式	采样			检测性质	委托监测		
采样日期	2024.11.07~2024.11.08			检测日期	2024.11.07~2024.11.11		
检测依据	详见续页						
检测结果	详见续页						
采样人	邱宇、占林协、胡方盛、蔡桢垚						
参与检测人	占林协、邱宇、蔡桢垚、胡方盛						
备注说明	/						
报告日期	2024.11.12						

批准:

蓝坚

校核:

连小安

编制:

林凌立

1 有组织废气监测结果

表 1-1

设施名称	采样位置	监测日期	监测频次	废气排放量 (m ³ /h)	氟化物排放浓度 (mg/m ³)	氟化物排放速率 (kg/h)
电解烟卤 2 (FQ-0002)	出口	2024.11.07	第一次	480236	0.29	0.14
			第二次	443817	0.40	0.18
			第三次	420504	0.32	0.13
			均值	448186	0.34	0.16

本页以下空白

表 1-2

设施名称	采样位置	监测日期	监测频次	废气排放量 (m ³ /h)	颗粒物排放浓度 (mg/m ³)	颗粒物排放速率 (kg/h)
残级压脱机布袋排放口、磷铁环压脱机排放口 (FQ-0007、FQ0008)	出口	2024.11.07	第一次	21531	3.4	0.073
			第二次	22142	4.0	0.089
			第三次	22458	2.6	0.058
			均值	22044	3.4	0.073
中频炉排放口 (FQ-0009)	出口	2024.11.07	第一次	9994	1.2	0.012
			第二次	10140	1.0	0.010
			第三次	10206	1.4	0.014
			均值	10113	1.2	0.012
电解质布袋排放口 2 (FQ-0010)	出口	2024.11.07	第一次	48311	1.6	0.077
			第二次	47357	1.3	0.062
			第三次	47275	1.2	0.057
			均值	47648	1.4	0.065
铝渣回收工序排气筒 (FQ-0011)	出口	2024.11.07	第一次	45831	7.3	0.33
			第二次	48975	5.2	0.25
			第三次	50050	6.1	0.31
			均值	48285	6.2	0.30

表 1-3

设施名称	采样位置	监测日期	监测频次	废气排放量 (m ³ /h)	颗粒物排放浓度 (mg/m ³)	颗粒物排放速率 (kg/h)
2#立式喷涂生产线 固化炉 (FQ-0016)	出口	2024.11.08	第一次	614	5.0	3.07×10 ⁻³
			第二次	659	5.8	3.82×10 ⁻³
			第三次	658	6.0	3.95×10 ⁻³
			均值	644	5.6	3.61×10 ⁻³
3#立式喷涂生产线 固化炉 (FQ-0017)	出口	2024.11.08	第一次	1579	4.7	7.42×10 ⁻³
			第二次	1578	5.5	8.68×10 ⁻³
			第三次	1580	5.2	8.22×10 ⁻³
			均值	1579	5.1	8.11×10 ⁻³

表 1-4

设施名称	采样位置	监测日期	监测频次	废气排放量 (m ³ /h)	氟化物排放浓度 (mg/m ³)	氟化物排放速率 (kg/h)	废气排放量 (m ³ /h)	氟化物排放浓度 (mg/m ³)	氟化物排放速率 (kg/h)	废气排放量 (m ³ /h)	硫酸雾排放浓度 (mg/m ³)	硫酸雾排放速率 (kg/h)
2#立式喷涂生产线 酸雾废气排气筒 (FQ-0022)	出口	2024.11.08	第一次	2339	<0.008	/	2315	<0.08	/	2315	<0.08	/
			第二次	2328	<0.008	/	2304	<0.08	/	2304	<0.08	/
			第三次	2316	<0.008	/	2299	<0.08	/	2299	<0.08	/
			均值	2328	<0.008	/	2306	<0.08	/	2306	<0.08	/
3#立式喷涂生产线 酸雾废气排气筒 (FQ-0023)	出口	2024.11.08	第一次	10901	<0.008	/	10927	<0.08	/	10927	<0.08	/
			第二次	10676	<0.008	/	10788	<0.08	/	10788	<0.08	/
			第三次	10717	<0.008	/	10737	<0.08	/	10737	<0.08	/
			均值	10765	<0.008	/	10817	<0.08	/	10817	<0.08	/

表 1-5

设施名称	采样位置	监测日期	监测频次	废气排放量 (m ³ /h)	颗粒物排放浓度 (mg/m ³)	颗粒物排放速率 (kg/h)	废气排放量 (m ³ /h)	颗粒物排放浓度 (mg/m ³)	颗粒物排放速率 (kg/h)	氟化物排放浓度 (mg/m ³)	氟化物排放速率 (kg/h)
熔铸工序1#、2#生产 线除碱工序排气筒 (FQ-0024)	出口	2024.11.07	第一次	29144	1.3	0.038	29144	1.3	0.038	0.060	1.75×10 ⁻³
			第二次	27849	1.7	0.047	27849	1.7	0.047	0.073	2.03×10 ⁻³
			第三次	27794	1.8	0.050	27794	1.8	0.050	0.064	1.78×10 ⁻³
			均值	28262	1.6	0.045	28262	1.6	0.045	0.066	1.85×10 ⁻³
熔铸工序3#生产线 除碱工序排气筒 (FQ-0025)	出口	2024.11.07	第一次	17218	1.2	0.021	17218	1.2	0.021	0.055	9.47×10 ⁻⁴
			第二次	30359	1.8	0.055	30359	1.8	0.055	0.061	1.85×10 ⁻³
			第三次	30238	1.4	0.042	30238	1.4	0.042	0.081	2.45×10 ⁻³
			均值	25938	1.5	0.039	25938	1.5	0.039	0.066	1.75×10 ⁻³

表 1-6

设施名称	采样位置	监测日期	监测频次	废气排放量 (m ³ /h)	碱雾排放浓度 (mg/m ³)	碱雾排放速率 (kg/h)
洗模中心 1#碱雾排气筒 (FQ-0030)	出口	2024.11.07	第一次	52	0.14	7.28×10 ⁻⁶
			第二次	45	0.12	5.40×10 ⁻⁶
			第三次	61	0.16	9.76×10 ⁻⁶
			均值	53	0.13	7.48×10 ⁻⁶
洗模中心 2#碱雾排气筒 (FQ-0031)	出口	2024.11.07	第一次	350	0.32	1.12×10 ⁻⁴
			第二次	353	0.39	1.38×10 ⁻⁴
			第三次	353	0.38	1.34×10 ⁻⁴
			均值	352	0.36	1.28×10 ⁻⁴
洗模中心 4#碱雾排气筒 (FQ-0033)	出口	2024.11.07	第一次	357	0.44	1.43×10 ⁻⁴
			第二次	356	0.47	1.78×10 ⁻⁴
			第三次	352	0.42	1.41×10 ⁻⁴
			均值	355	0.44	1.54×10 ⁻⁴

2 采样照片



图 1 电解烟囱排放口



图 2 脱机、磷铁环压脱机排放口



图 3 中频炉排放口



图 4 电解质布袋排放口



图 5 铝渣回收工序排放口



图 6 2#立式喷涂生产线固化炉

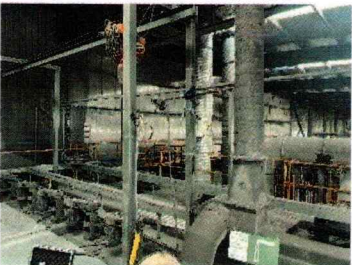


图 7 3#立式喷涂生产线固化炉



图 8 2#立式喷涂酸雾废气排放口



图 9 3#立式喷涂酸雾废气排放口



图 10 熔铸 3#除碱工序排放口



图 11 洗模中心碱雾排气筒 2#

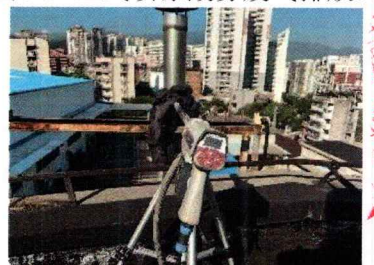


图 12 洗模中心碱雾排气筒 4#

3 检测依据

类别	项目	检测依据
有组织 废气	氟化物	HJ/T 67-2001 大气固定污染源 氟化物的测定 离子选择电极法
	颗粒物	HJ 836-2017 固定污染源废气 低浓度颗粒物的测定 重量法
	硫酸雾	HJ 544-2016 固定污染源废气 硫酸雾的测定 离子色谱法
	碱雾	HJ 1007-2018 固定污染源 碱雾的测定 电感耦合等离子体发射光谱
	/	GB/T 16157-1996 固定污染源排气中颗粒物测定与气态污染物采样方法及其修改单